



**KIRKLARELİ ÜNİVERSİTESİ
FEN EDEBİYAT FAKÜLTESİ**

**2015 YILI
FAALİYET RAPORU**

İÇİNDEKİLER

DEKANIN SUNUŞU.....	3
I- GENEL BİLGİLER.....	4
A- Misyon ve Vizyon.....	4
B- Yetki, Görev ve Sorumluluklar.....	4-6
C- Birime İlişkin Bilgiler.....	7-
1- Fiziksel Yapı.....	7-8
2- Örgüt Yapısı.....	9
3- Bilgi ve Teknolojik Kaynaklar	10
4- İnsan Kaynakları	11-14
5- Sunulan Hizmetler	15-18
6- Yönetim ve İç Kontrol Sistemi	19
II- FAALİYETLERE İLİŞKİN BİLGİ VE DEĞERLENDİRMELER	19
A- Mali Bilgiler	19
1- Bütçe Uygulama Sonuçları	19
B- Performans Bilgileri	20
1- Faaliyet ve Proje Bilgileri	20
III- KURUMSAL KABİLİYET ve KAPASİTENİN DEĞERLENDİRİLMESİ	
A- Üstünlükler	20
B- Zayıflıklar	21
C- Fırsatlarımız	21
D- Tehditlerimiz.....	21

DEKAN SUNUŞU

Kırklareli Üniversitesi Fen Edebiyat Fakültesi adı altında 2009-2010 Eğitim Öğretim yılında Felsefe, Türk Dili Edebiyatı ve Tarih bölümlerinin I. Ve II. öğretim programına öğrenci alınmış; devamında ise Kimya, Fizik, Sosyoloji, Matematik, Çağdaş Türk Lehçeleri ve Edebiyatları ve Mütercim Tercümanlık bölümlerine öğrenci alınarak Fakültenin büyümesi ve gelişimi devam etmiştir.

Alanında ülkemizin en önemli yükseköğretim kurumlarından biri olmasını hedeflediğimiz Fakültemizi geliştirebilmek ve geleceğe taşıyabilmek için daha etkin, sistematik ve kurumsal çalışmalar yapmak amacıyla bu stratejik plan hazırlanmıştır.

Fakülteadaki bölümlerde lisans eğitimi veren bölümler yanında Fen Bilimleri Enstitüsü ve Sosyal Bilimler Enstitüsü bünyesinde Yüksek Lisans ve Doktora düzeyinde eğitim-öğretim faaliyetlerini başlatmış ve devam ettirmekte olan bölümler de mevcuttur. Hâlihazırda 3000'e yaklaşan öğrenci sayısı ile Kırklareli Üniversitesinin en büyük fakülteleri arasında yer alan Fen-Edebiyat Fakültesi özellikle fen ve sosyal bilimler alanlarında sunduğu servis dersi hizmeti ile de önemli sayılabilecek bir faaliyeti yürütmektedir.

Fakültemizin temel görevi; tüm insanlığın dil, düşünce, kültür ve bilim dünyasını araştırmak, kendi adına geliştirmek ve elde edilen sonuçları toplumla ve bilim dünyasıyla paylaşarak kendi alanında dünyanın sayılı eğitim ve bilim merkezlerinden biri haline gelmektir. Bu yolda temel değerlerimiz, bilimsellik, evrensellik, insana ve çevreye saygı, katılımcılık ve etik ilkelere bağlılık olacaktır.

Fakültemizin 2015 yılında gerçekleştirdiği faaliyetler hakkında genel bilgileri kapsayan Kırklareli Üniversitesi Fen Edebiyat Fakültesi **Birim Faaliyet Raporu** kamuoyunu bilgilendirmek amacıyla hazırlanmış kapsamlı bir çalışmadır.

Bu bağlamda ülkemizi ve üniversite olarak bilim dünyasındaki yerimizi daha ilerilere taşıyabilmek adına öğrencilerimize, akademik ve idari kadromuza, çalışanlarımıza ve mezunlarımıza büyük görev ve sorumluluklar düşmektedir.

Saygılarımla,

Prof. Dr. Göksel DEMİR

Dekan V.

I- GENEL BİLGİLER

A.Misyon ve Vizyon

Misyon

Fen-Edebiyat Fakültesinin misyonu; insanlığın dil, düşünce, kültür ve bilim dünyasını disiplinler arası işbirliği temelinde araştırmak, geliştirmek ve elde edilen sonuçları toplumla paylaşmak.

Vizyon

Fen-Edebiyat Fakültesinin vizyonu; Çağdaş bilimin ışığında ortaya konulan bilgileri insanlığa faydalı olacak şekilde kullanan, gerek eğitim-öğretimde, gerekse bilimsel araştırmalar ile kültür ve sanat alanında kısa zaman içinde ülkemizde ve bölgesinde tercih edilen en önemli öğretim ve bilim merkezlerinden biri haline gelmek.

B. Yetki, Görev ve Sorumluluklar

Yasal Yükümlülükler ve Mevzuat Analizi:

Fakülte Organları:

Dekan

Fakültenin ve birimlerinin temsilcisi olan dekan, rektörün önereceği, üniversite içinden veya dışından üç profesör arasından Yükseköğretim Kurulunca üç yıl süre ile atanır. Süresi biten dekan yeniden atanabilir, kendisine çalışmalarında yardımcı olmak üzere fakültenin aylıklı öğretim üyeleri arasından en çok iki kişiyi dekan yardımcısı olarak seçer ve üç yıl için atar.

Görev, Yetki ve Sorumlulukları:

1. Fakülte kurullarına başkanlık etmek, fakülte kurullarının kararlarını uygulamak ve fakülte birimleri arasında düzenli çalışmayı sağlamak.
2. Her öğretim yılı sonunda ve istendiğinde fakültenin genel durumu ve işleyişi hakkında rektöre rapor vermek.

3. Fakültenin ödenek ve kadro ihtiyaçlarını gerekçesi ile birlikte rektörlüğe bildirmek, fakülte bütçesi ile ilgili öneriyi fakültenin yönetim kurulunun da görüşünü aldıktan sonra rektörlüğe sunmak.

4. Fakültenin birimleri ve her düzeydeki personeli üzerinde genel gözetim ve denetim görevini yapmak.

5. 2547 Sayılı kanun ile kendisine verilen diğer görevleri yapmak.

Fakülte Kurulu

Fakülte kurulu, Dekanın başkanlığında fakülteye bağlı bölümlerin başkanları ile varsa fakülteye bağlı enstitü ve yüksekokul müdürlerinden ve üç yıl için fakülte'deki profesörlerin kendi aralarından seçecekleri üç, doçentlerin kendi aralarından seçecekleri iki, yardımcı doçentlerin kendi aralarından seçecekleri bir öğretim üyesinden oluşur.

Görevleri:

Fakülte Kurulu akademik bir organ olup aşağıdaki görevleri yapar;

1. Fakültenin, eğitim - öğretim, bilimsel araştırma ve yayım faaliyetleri ve bu faaliyetlerle ilgili esasları, plan, program ve eğitim-öğretim takvimini kararlaştırmak.

2. Fakülte yönetim kuruluna üye seçmek,

3. 2547 Sayılı kanunla verilen diğer görevleri yapmak.

Fakülte Yönetim Kurulu

Fakülte yönetim kurulu, dekanın başkanlığında fakülte kurulunun üç yıl için seçeceği üç profesör, iki doçent ve bir yardımcı doçentten oluşur.

Görevleri:

Fakülte Yönetim Kurulu, idari faaliyetlerde dekana yardımcı bir organ olup aşağıdaki görevleri yapar;

1. Fakülte Kurulunun Kararları ile tespit ettiği esasların uygulanmasında dekana yardım etmek.

2. Fakültenin eğitim - öğretim, plan ve programları ile takvimin uygulanmasını sağlamak.

3. Fakültenin yatırım, program ve bütçe tasarısını hazırlamak.

4. Dekanın fakülte yönetimi ile ilgili getireceği bütün işlerde karar almak.

5. Öğrencilerin kabulü, ders intibakları ve çıkarılmaları ile eğitim - öğretim ve sınavlara ait işlemleri hakkında karar vermek.

6. 2547 Sayılı kanunla verilen diğer görevleri yapmak.

Dekan Yardımcısı

Dekan yardımcıları, dekan tarafından, kendisine çalışmalarında yardımcı olmak üzere fakültenin aylıklı öğretim elemanları arasından seçilirler ve en çok üç yıl için atanırlar. Dekan, gerekli gördüğü hallerde yardımcılarını değiştirebilir. Dekanın görevi sona erdiğinde, yardımcılarının görevi de sona erer.

Görevleri:

1. Dekana, görevi başında olmadığı zamanlarda vekalet etmek,
- 2.İlgili kanun ve yönetmeliklerle verilen diğer görevleri yapmaktır.

Fakülte Sekreteri

Görevleri:

1. Fakültenin üniversite içi ve dışı tüm idari işlerini yürütmek,
- 2 .Fakülte kurulu ve fakülte yönetim kurulunun raportörlüğünü yapmak,
3. Fakülteadaki idari personelin kişisel dosyalarını tutmak, takip etmek ve istenildiğinde üst makamlara gerekli bilgileri sağlamak,
- 4.Üst makamlarca istenildiğinde, öğrencilere ilişkin bilgileri danışmanlardan alarak ilgili makama sunmak,
5. Fakülteye ait tüm iç ve dış yazışmaları yapmak, takip etmek ve kaydını tutmak,
6. Öğretim elemanlarına ders içi ve ders dışı sorunların çözümünde yardımcı olmak, derslerin etkin biçimde yürütülmesi için gerekli yardım ve desteği sağlamak,
7. Öğrencilerin sağlık merkezine sevk işlemlerini yapmak ve gelen sağlık raporlarının ilgili öğretim elemanına ulaştırılmasını sağlamak,
- 8.Öğretim elemanlarının gereksinimi olan ders araçlarını sağlamak, bakım ve onarımını yaptırmak,
9. Yarı zamanlı öğretim elemanlarının ücret tahakkuk bildirimlerini hazırlamak,
10. Sınav evrakını öğretim elemanlarından tutanakla teslim alıp, arşivlemek.

C. Birime İlişkin Bilgiler

1- Fiziksel Yapı

1.1- Eğitim Alanları Derslikler

Eğitim Alanı	Kapasitesi 0-50	Kapasitesi 51-75	Kapasitesi 76-100	Kapasitesi 101-150	Kapasitesi 151-250	Kapasitesi 251-Üzeri
Anfi	-	-	10	-	-	-
Sınıf	-	12	-	-	-	-
Bilgisayar Lab.	-	1	-	-	-	-
Diğer Lab.	-	-	-	-	-	-
Toplam	-	13	10	-	-	-

Not: Fakültemiz 15.09.2014 tarihi itibariyle Kavaklı Yerleşkesinden taşınmış Kayalı Kampüsünde Eğitim Öğretime devam etmektedir.

1.2- Sosyal Alanlar

1.2.1.Kantinler ve Kafeteryalar

Kantin Sayısı: 1

Kantin Alanı: 50 m2

1.2.7.Toplantı – Konferans Salonları

	Kapasitesi 0-50	Kapasitesi 51-75	Kapasitesi 76-100	Kapasitesi 101-150	Kapasitesi 151-250	Kapasitesi 251-Üzeri
Toplantı Salonu	1	-	-	-	-	-
Konferans Salonu	-	-	-	1	-	-
Toplam	1	-	-	1	-	-

1.3- Hizmet Alanları

1.3.1. Akademik Personel Hizmet Alanları

	Sayısı (Adet)	Alanı (m2)	Kullanan Sayısı (Kişi)
Çalışma Odası	50	905	114
Toplam	50	905	114

1.3.2. İdari Personel Hizmet Alanları

	Sayısı (Adet)	Alanı (m2)	Kullanan Sayısı
Servis			
Çalışma Odası	10	221	12
Toplam	10	221	12

1.4- Ambar Alanları

Ambar Sayısı: 1 Adet

Ambar Alanı: 25 m2

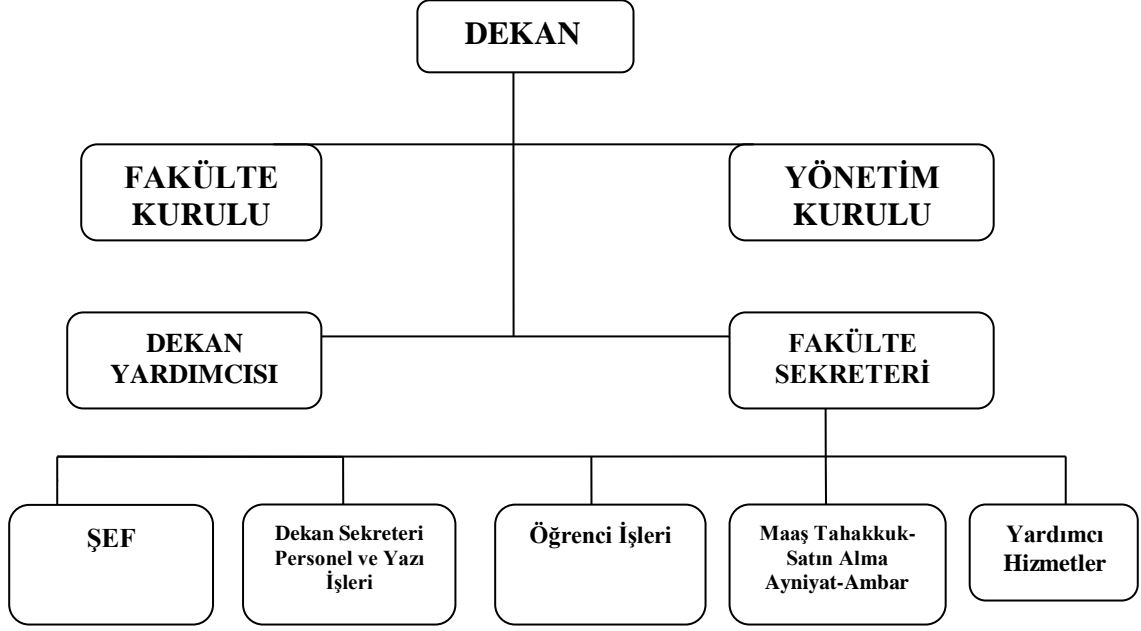
1.5- Arşiv Alanları

Arşiv Sayısı: 1 Adet

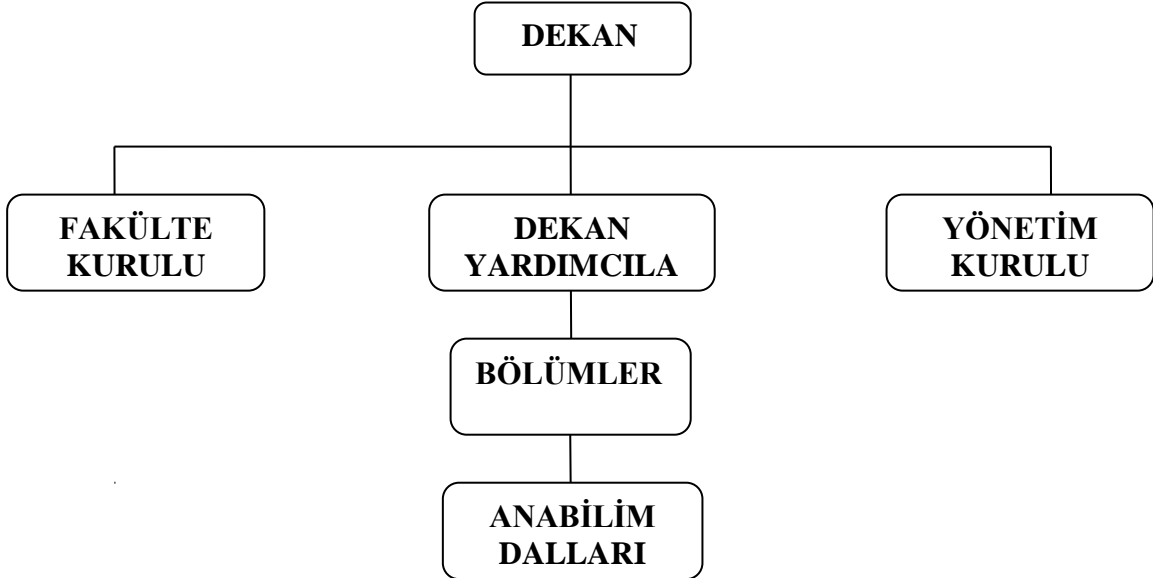
Arşiv Alanı: 25 m2

2- Örgüt Yapısı

İdari Kadro Şeması



Akademik Kadro Şeması



3- Bilgi ve Teknolojik Kaynaklar

3.1- Yazılımlar

3.2- Bilgisayarlar

Masa üstü bilgisayar Sayısı: 166 Adet
Taşınabilir bilgisayar Sayısı: 23 Adet

Masaüstü Bilgisayar	166
Taşınabilir Bilgisayar	23
Toplam	189

3.4- Diğer Bilgi ve Teknolojik Kaynaklar

Cinsi	İdari Amaçlı (Adet)	Eğitim Amaçlı (Adet)	Araştırma Amaçlı (Adet)
Projeksiyon		10	4
Slâyt makinesi			
Tepegöz			
Episkop			
Barkot Okuyucu			
Baskı makinesi		1	
Fotokopi makinesi	2	1	
Faks	1		
Fotoğraf makinesi			2
Kameralar			
Televizyonlar			
Tarayıcılar	1		4
Müzik Setleri			
Mikroskoplar			
DVD'ler			
Yazıcılar ve Okuyucular	16		18

4- İnsan Kaynakları

4.1- Akademik Personel

Akademik Personel					
	Kadroların Doluluk Oranına Göre			Kadroların İstihdam Şekline Göre	
	Dolu	Boş	Toplam	Tam Zamanlı	Yarı Zamanlı
Profesör	3	-	3	X	
Doçent	7	-	7	X	
Yrd. Doçent	44	-	44	X	
Öğretim Görevlisi	6	-	6	X	
Okutman	-	-	-	-	
Çevirici	-	-	-	-	
Eğitim- Öğretim Planlamacısı	-	-	-	-	
Araştırma Görevlisi	53	-	53	X	
Uzman	-	-	-	-	

** 2015 yılı içerisinde 2 Prof.Dr. emeklilik nedeniyle ayrıldı, 1 Doç.Dr. nakil oldu, 1 Arş.Gör. nakil oldu, 1 Arş.Gör. istifa etti, 1 Arş.Gör. görevi sonlandırıldı.

** Kadrosu bizde olan, 13/b-4 ile diğer bölümlere görevlendirilen 2 Yrd.Doç.Dr. ve 1 Öğretim görevlisi personelimiz mevcuttur.

4.2- Yabancı Uyruklu Akademik Personel

Yabancı Uyruklu Öğretim Elemanları		
Unvan	Geldiği Ülke	Çalıştığı Bölüm
Profesör		
Doçent		
Yrd. Doçent		
Öğretim Görevlisi		
Okutman 3 kişi	İRAN (1) ABD (2)	Çağdaş Türkçe ve Edebiyatları Mütercim Tercümanlık
Çevirici		
Eğitim-Öğretim Planlamacısı		
Araştırma Görevlisi		
Uzman		
Toplam	3	

4.3- Diğer Ün. Görevlendirilen Akademik Personel

Diğer Üniversitelerde Görevlendirilen Akademik Personel		
Unvan	Bağlı Olduğu Bölüm	Görevlendirildiği Üniversite
Profesör		
Doçent		
Yrd. Doçent	FEN EDEBİYAT FAKÜLETESİ ÇAĞDAŞ TÜRK LEHÇELERİ VE EDEBİYATLARI	Makedonya Kalkandelen Devlet Üniversitesine (Yrd.Doç.Dr. Ertuğrul KARAKAŞ) Kiev Milli Taras Şevçenko Üniversitesi (Yrd.Doç.Dr. Bülent HÜNERLİ)
Öğretim Görevlisi		
Okutman		
Çevirici		
Eğitim Öğretim Planlamacısı		
Araştırma Görevlisi	PSİKOLOJİ	Uludağ Üniversitesi (Arş.Gör. Çiğdem GÜLÇAY) İstanbul Üniversitesi (Arş.Gör. Aslı GÜRTUNCA)
Uzman		
Toplam		4

4.4- Başka Ün. Kurumda Görevlendirilen Akademik Personel

Başka Üniversitelerden Üniversitemizde Görevlendirilen Akademik Personel		
Unvan	Çalıştığı Bölüm	Geldiği Üniversite
Profesör		
Doçent		
Yrd. Doçent		
Öğretim Görevlisi		
Okutman		
Çevirici		
Eğitim Öğretim Planlamacısı		
Araştırma Görevlisi		
Uzman		
Toplam		

4.5- Sözleşmeli Akademik Personel

Sözleşmeli Akademik Personel Sayısı	
Profesör	
Doçent	
Yrd. Doçent	
Öğretim Görevlisi	
Uzman	
Okutman	
Sanatçı Öğrt. Elm.	

4.6- Akademik Personelin Yaş İtibariyle Dağılımı

Akademik Personelin Yaş İtibariyle Dağılımı						
	21-25 Yaş	26-30 Yaş	31-35 Yaş	36-40 Yaş	41-50 Yaş	51- Üzeri
Kişi Sayısı	6	29	33	29	15	5
Yüzde	%5,16	%24,94	% 28,38	% 24,94	% 12,9	% 4,3

4.7- İdari Personel

İdari Personel (Kadroların Doluluk Oranına Göre)			
	Dolu	Boş	Toplam
Genel İdari Hizmetler	9	-	9
Sağlık Hizmetleri Sınıfı	-	-	-
Teknik Hizmetleri Sınıfı	-	-	-
Eğitim ve Öğretim Hizmetleri sınıfı	-	-	-
Avukatlık Hizmetleri Sınıfı.	-	-	-
Din Hizmetleri Sınıfı	-	-	-
Yardımcı Hizmetli		-	
Toplam	9	-	9

- 1 Bilgisayar İşletmeni 13/b-4 ile görevlendirilmiştir.

4.8- İdari Personelin Eğitim Durumu

İdari Personelin Eğitim Durumu					
	İlköğretim	Lise	Ön Lisans	Lisans	Y.L. ve Dokt.
Kişi Sayısı	-	-	7	2	-
Yüzde			77,8	22,2	-

4.9- İdari Personelin Hizmet Süreleri

İdari Personelin Hizmet Süresi						
	1 – 3 Yıl	4 – 6 Yıl	7 – 10 Yıl	11 – 15 Yıl	16 – 20 Yıl	21 - Üzeri
Kişi Sayısı	6	2				1
Yüzde	66,7	22,2				11,1

4.10- İdari Personelin Yaş İtibariyle Dağılımı

İdari Personelin Yaş İtibariyle Dağılımı						
	21-25 Yaş	26-30 Yaş	31-35 Yaş	36-40 Yaş	41-50 Yaş	51- Üzeri
Kişi Sayısı	1	5	2		1	-
Yüzde	%11,1	%55,55	%22,22		%11,11	-

5- Sunulan Hizmetler

5.1- Eğitim Hizmetleri

5.1.1- Öğrenci Sayıları

Öğrenci Sayıları									
Birim/Bölümün Adı	I. Öğretim			II. Öğretim			Toplam		Genel Toplam
	E	K	Top.	E	K	Top.	Kız	Erkek	
Felsefe	61	172	233	63	160	223	332	124	456
Türk Dili ve Edebiyatı	68	192	260	76	169	245	361	144	505
Tarih	137	130	267	142	137	279	267	279	546
Kimya	13	19	32	-	-	-	19	13	32
Matematik	40	53	93	-	-	-	53	40	93
Sosyoloji	35	180	215	40	186	118	366	75	441
Çağdaş Türk Lehç. ve Edb	32	72	104	-	-	-	72	32	104
Mütercim-Tercümanlık	16	14	30	-	-	-	14	16	30
Toplam	402	832	1234	321	652	865	1484	723	2207

5.1.2- Yabancı Dil Hazırlık Sınıfı Öğrenci Sayıları

Yabancı Dil Eğitimi Gören Hazırlık Sınıfı Öğrenci Sayıları ve Toplam Öğrenci Sayısına Oranı									
Birim Adı	I. Öğretim			II. Öğretim			I. ve II. Öğretim Toplamı(a)	Yüzde*	
	E	K	Top.	E	K	Top.	Sayı		
Fen Edebiyat Fak.									
Mütercim-Tercm.	16	14	30	-	-	-	30	1,35	

*Yabancı dil eğitimi gören öğrenci sayısının toplam öğrenci sayısına oranı (Yabancı dil eğitimi gören öğrenci sayısı/Toplam öğrenci sayısı*100)

5.1.3- Öğrenci Kontenjanları

Öğrenci Kontenjanları ve Doluluk Oranı				
Birimin /Bölümün Adı	ÖSS Kontenjanı	ÖSS sonucu Yerleşen	Boş Kalan	Doluluk Oranı %
Felsefe (I.öğretim)	60	72		% 112
Felsefe (II.öğretim)	60	73		% 121,6
Türk Dili ve Edebiyatı (I.öğretim)	60	63		% 105
Türk Dili ve Edebiyatı (II.öğretim)	60	65		% 108,3
Tarih (I.öğretim)	65	70		% 107,6
Tarih (II.öğretim)	65	73		% 112,3
Kimya	-	-	-	-
Matematik	25	26		% 104
Matematik II. Öğretim	-	-	-	-
Sosyoloji	55	57		% 103,6
Sosyoloji II. Öğretim	55	57		% 103,6
ÇTLE	50	55		% 110
Mütercim-Tercümanlık	30	32		% 106,6
Toplam	585	643		% 109,9

5.1.5- Yabancı Uyruklu Öğrenciler

Yabancı Uyruklu Öğrencilerin Sayısı ve Bölümleri			
	Bölümü		
	Kadın	Erkek	Toplam
Fakülteler (Fen Edebiyat Fakültesi)			
Tarih Bölümü	7	11	18
Felsefe Bölümü	1	9	10
Türk Dili ve Edebiyatı Bölümü	7	4	11
Matematik	5	4	9
Sosyoloji	4	8	12
Kimya	1	1	2
ÇTLE	-	-	-
Mütercim-Tercümanlık Bölümü	-	-	-
Toplam	25	37	62

Öğrenci ve Mezun Öğrenci Sayıları

OKUL VE BÖLÜM ADI	ÖĞRENCİ SAYISI			MEZUN SAYISI		
	2011-2012	2013-2014	2014-2015	2011-2012	2012-2013	2013-2014
KIRKLARELİ ÜNİVERSİTESİ						
Sosyal Bilimler Enstitüsü						
Fen Bilimler Enstitüsü						
Teknik Eğitim Fakültesi						
Fen-Edebiyat Fakültesi	1254	1802	2207	229	341	320
İktisadi ve İdari Bilimler Fakültesi						
Turizm Fakültesi						
Mühendislik Fakültesi						
Teknoloji Fakültesi						
Sağlık Yüksekokulu						
Teknik Bilimler Meslek Yüksekokulu						
Sosyal Bilimler Meslek Yüksekokulu						
Sağlık Hizmetleri Meslek Yüksekokulu						
Babaeski Meslek Yüksekokulu						
Lüleburgaz Meslek Yüksekokulu						
Pınarhisar Meslek Yüksekokulu						
Vize Meslek Yüksekokulu						

Tablo 42: 2014-2015 Eğitim-Öğretim Yılı Yatay Geçişle Gelen Öğrenci Sayıları

Öğrenim Türü	I. Öğretim			II. Öğretim			Toplam		BİRİM TOPLAM
	E	K	Top.	E	K	Top.	E	K	
	1	3	4	-	2	2	1	5	6
GENEL TOPLAM	1	3	4	-	2	2	1	5	6

Tablo 43: 2014-2015 Eğitim-Öğretim Yılı DGS İle Yerleşip Kayıt Yaptıran Öğrenci Sayıları

Birim Adı	I. Öğretim			II. Öğretim			Toplam		BİRİM TOPLAM
	E	K	Top.	E	K	Top.	E	K	
Fen -Fedebiyat		3	3	1	-	1	1	3	-
GENEL TOPLAM			3	1	-	1	1	3	

Burs Hizmetleri

Burs Türü	Yıllar		
	2012 – 2013	2013 – 2014	2014 – 2015
Üniversite Bursu	29	36	43
Yemek Bursu	24	27	27
Toplam	53	63	70

6- Yönetim ve İç Kontrol Sistemi

Fakültemiz ihtiyaçların, 4734 sayılı Kamu İhale Kanununun 22/d maddesi uyarınca Doğrudan Temin Usulü ile karşılamaktadır.

II- FAALİYETLERE İLİŞKİN BİLGİ VE DEĞERLENDİRMELER

A- Mali Bilgiler

1- Bütçe Uygulama Sonuçları

1.1-Bütçe Giderleri

	2015 BÜTÇE BAŞLANGIÇ ÖDENEĞİ	2015 GERÇEKLEŞME TOPLAMI	GERÇEK. ORANI
	YTL	YTL	%
BÜTÇE GİDERLERİ TOPLAMI	6.960.400,00 TL	6.959.994,90 TL	%99,99
01 - PERSONEL GİDERLERİ	6.113.400,00 TL	6.113.367,21 TL	%99,99
02 - SOSYAL GÜVENLİK KURUMLARINA DEVLET PRİMİ GİDERLERİ	821.000,00 TL	820.631,00 TL	%99,95
03 - MAL VE HİZMET ALIM GİDERLERİ	26.000,00 TL	25.996,69 TL	%99,98
05 - CARİ TRANSFERLER			
06 - SERMAYE GİDERLERİ			

1.2-Bütçe Gelirleri

	2006 BÜTÇE TAHMİNİ	2006 GERÇEKLEŞME TOPLAMI	GERÇEK. ORANI
	YTL	YTL	%
BÜTÇE GELİRLERİ TOPLAMI	6.960.400,00 TL	6.959.994,90 TL	%99,99
02 – VERGİ DIŞI GELİRLER			
03 – SERMAYE GELİRLERİ			
04 – ALINAN BAĞIŞ VE YARDIMLAR			

B- Performans Bilgileri

1- Faaliyet ve Proje Bilgileri

Bu başlık altında, faaliyet raporunun ilişkin olduğu yıl içerisinde yürütülen faaliyet ve projeler ile bunların sonuçlarına ilişkin detaylı açıklamalara yer verilecektir.

1.1. Faaliyet Bilgileri

FAALİYET TÜRÜ	SAYISI
Sempozyum ve Kongre	31
Konferans	9
Panel	7
Seminer	1
Açık Oturum	
Söyleşi	
Tiyatro	
Konser	2
Sergi	
Turnuva	
Teknik Gezi	
Eğitim Semineri	2
Şiir Dinletisi	2

1.2. Yayınlarla İlgili Faaliyet Bilgileri

İndekslere Giren Hakemli Dergilerde Yapılan Yayınlar

YAYIN TÜRÜ	SAYISI
Uluslar arası Makale	40
Ulusal Makale	36
Uluslar arası Bildiri	31
Ulusal Bildiri	31
Kitap	22
Kitap Bölüm	3
Uluslararası Kitap Bölüm	1

III- KURUMSAL KABİLİYET ve KAPASİTENİN DEĞERLENDİRİLMESİ

A- Üstünlükler

- Fakültemizin pek çok disiplini bünyesinde bulundurması, disiplinler arası çalışma imkânları.
- Kendi alanında birikimli bir akademik kadroya sahip olması.

3. Öğretim üyelerinin farklı üniversitelerden gelmiş olmasının öğretim alanında yarattığı sinerji.

4. Yeni bir fakülte olmamıza karşın yerleşik bir kurum kültürünün oluşması

B- Zayıflıklar

1. Gelir sağlayıcı proje, ders kitabı ve yayın üretimi ile telif haklarının takibi ve korunmasındaki zorluklar.

2. Öğretim üyelerinin ikametgahlarını Kırklareli'ne taşımamaları.

3. Erasmus, Sokrates, Leonardo vb. AB programlarından yeterince yararlanılmaması.

C-Fırsatlarımız

1. Küreselleşmenin tetiklediği hızlı değişimlerin sosyal ve fen bilimlerinde yeni araştırma alanları oluşturma imkânı sunması.

2. Yaz seminerleri, kurslar, geziler düzenleyebilme imkanı.

3. Ulusal ve uluslararası işbirliği, araştırma bursları ve fonlar.

4. Yeni bir kampus alanı inşa ediliyor olması.

D- Tehditlerimiz

1. Yasal Zorlamalar: Öğrenci kontenjanlarının YÖK tarafından arttırılması.

2. Küreselleşmedeki ticari bakışın sosyal bilimlerdeki olumsuz etkisi; sağlık, fen ve teknik disiplinlere oranla insan ve kültür disiplinlerine yönelik ilgi ve desteğin azalmış olması.